

DMP40

Gebruikershandleiding



www.audac.eu

EXTRA INFORMATIE

Deze handleiding werd opgesteld met veel zorg, en is zo compleet mogelijk op de dag van publicatie. Updates aan de specificaties, functionaliteit of software zijn mogelijk van toepassing sinds de publicatie. Zie de productpagina op www.audac.eu voor de meest recente versie van deze handleiding. Zie www.audac.eu/software voor informatie over software updates.

Inhoud

Inleiding	5
Vorzorgsmaatregelen	6
Veiligheidseisen	6
Let op – Onderhoud	7
EC Conformiteitsverklaring	7
Waste of Electrical and Electronic Equipment (WEEE)	7
Hoofdstuk 1: Connecties en connectors	8
Connectienormen	8
Hoofdstuk 2: Overzicht DMP40	9
Hoofdstuk 3: Gebruik van de DMP40	11
Modulescherm	11
Instellingenscherm	13
Hoofdstuk 4: Installatie van de DMP40	15
Hoofdstuk 5: Extra informatie	17
Technische specificaties	17
Notities	18

Inleiding

SourceCon™ DAB/DAB+ & FM tuner module

De DMP40 is een professionele DAB/DAB+ & FM tuner met modulaire SourceCon™ technologie. Deze technologie garandeert plug & play implementatie met elk compatibel toestel. Bij het installeren in een ondersteunde sleuf wordt de module onmiddellijk ontdekt en geïnstalleerd, het is klaar voor gebruik zonder interne bekabeling of complexe configuratie.

De DMP40 biedt toegang tot een brede selectie radiozenders en garandeert hoge kwaliteits geluidsreproductie. Zenderselectie wordt manueel of automatisch uitgevoerd, tot 10 voorkeurzenders kunnen intern opgeslagen en opgeroepen worden. Zenderinformatie (RDS/Radiotext) kan opgeroepen worden, andere functies zoals omschakelen tussen mono/stereo (FM) garandeert altijd optimale geluidskwaliteit.

Het uitgangsniveau is configureerbaar door de gebruiker, dynamic range compression (DRC) wordt ondersteund, hierdoor wordt de verstaanbaarheid bij lage volumes verbeterd in toepassingen met veel achtergrondgeluid. Signaalsterkte wordt aangegeven op het grafische user interface van het main toestel.

De antenne-ingang werd uitgevoerd met een F-type connector op het paneel, hierdoor kan de meegeleverde antennekabel of eender welke andere antennekabel die gebruik maakt van 75 Ω coaxiale kabel aangesloten worden. De gebalanceerde stereo lijnuitgang is aangesloten met twee 3-pin terminal block connectors.

Vorzorgsmaatregelen

LEES VOLGENDE INSTRUCTIES VOOR UW EIGEN VEILIGHEID

- HOU DEZE INSTRUCTIES ALTIJD BIJ. GOOI ZE NOOIT WEG.
- GEBRUIK HET TOESTEL STEEDS MET ZORG.
- WEES BEHOEDZAAM VOOR ALLE WAARSCHUWINGEN.
- VOLG ALLE INSTRUCTIES.
- STEL HET TOESTEL NOOIT BLOOT AAN REGEN, VOCHT, DRUPPELENDE OF SPETTERENDE VLOEISTOFFEN. PLAATS NOOIT EEN OBJECT GEVULD MET VLOEISTOF OP DIT TOESTEL.
- PLAATS DIT TOESTEL NOOIT IN EEN GESLOTEN OMGEVING ZOALS EEN BOEKENPLANK OF KAST. ZORG VOOR VOLDOENDE VENTILATIE OM HET APPARAAT TE KOELEN. BLOKKEER NOOIT DE VENTILATIEOPENINGEN.
- STEEK GEEN OBJECTEN DOOR DE VENTILATIEOPENINGEN.
- INSTALLEER HET TOESTEL NIET IN DE BUURT VAN WARMTEBRONNEN ZOALS RADIATORS OF ANDERE WARMTEPRODUCERENDE APPARATEN.
- PLAATS HET TOESTEL NIET IN OMGEVINGEN DIE HOGE NIVEAUS WARMTE, STOF, VOCHT OF VIBRATIES BEVATTEN.
- DIT TOESTEL IS ONTWIKKELT VOOR BINNENGEbruik, NIET BUITEN GEBRUIKEN.
- PLAATS HET TOESTEL OP EEN STABIELE ONDERGROND OF MONTEER HET IN EEN STABIEL REK.
- GEBRUIK ENKEL HULPSTUKKEN EN ACCESSOIRES GESPECIFICIEERD DOOR DE FABRIKANT.
- KOPPEL HET APPARAAT AF TIJDENS ONWEER OF BIJ LANGDURIG NIET-GEbruik.
- SLUIT HET TOESTEL ENKEL AAN AAN EEN GEAARD STOPCONTACT.
- WANNEER DE NETSTEKKER OF AANSLUITING AAN HET APPARAAT ALS STROOMONDERBREKER WORDT GEBRUIKT, DIEN DEZE STROOMONDERBREKER STEEDS GOED BEREIKBAAR TE ZIJN.



LET OP – ONDERHOUD

De gebruiker mag het apparaat niet zelf repareren. Zowel het openen als verwijderen van de behuizing kan leiden tot een elektrische schok of ander gevaar. Reparaties dienen door gekwalificeerd personeel te worden uitgevoerd.



EC CONFORMITEITSVERKLARING

Dit product is conform aan alle voorwaarden en specificaties beschreven in volgende richtlijnen: 2014/30/EU (EMC) and 2014/35/EU (LVD)



WASTE ELECTRICAL AND ELECTRONIC EQUIPMENT (WEEE)

De WEEE markering geeft aan dat dit product niet mag worden weggegooid met huishoudelijk afval aan het einde van zijn levenscyclus. Deze verordening is gemaakt om mogelijke schade aan het milieu of de menselijke gezondheid te voorkomen.

Dit product is ontwikkeld en vervaardigd met hoogwaardige materialen en componenten die kunnen worden gerecycled en / of hergebruikt. breng dit product naar uw plaatselijke inzamelingspunt of recyclingcentrum voor elektrisch en elektronisch afval. Hierdoor zal het apparaat gerecycleerd worden op een milieuvriendelijke manier, dit zal helpen om het milieu te beschermen waarin wij allemaal leven.

PAS OP

De afgebeelde symbolen zijn intern erkende symbolen die waarschuwen voor potentiële gevaren van elektrische producten. De bliksem met pijlpunt in een gelijkzijdige driehoek betekent dat het toestel gevaarlijke spanningen bevat. Het uitroepteken in een gelijkzijdige driehoek betekent dat het nodig is voor de gebruiker om te verwijzen naar de gebruikershandleiding.



Deze symbolen waarschuwen dat er geen door de gebruiker te onderhouden onderdelen zijn in het toestel. Open het toestel niet. Probeer het apparaat niet zelf te onderhouden. Laat alle onderhoud over aan gekwalificeerd personeel. Als het chassis om welke reden dan ook wordt geopend, vervalt de fabrieksgarantie. Zorg dat het apparaat niet nat wordt. Schakel het apparaat onmiddellijk uit als er vloeistof op het apparaat terecht komt en breng het naar een verdeler voor onderhoud. Koppel het apparaat af tijdens onweer om schade te vermijden.

Hoofdstuk 1

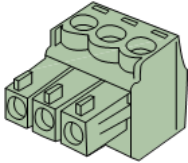
Connecties en connectors

CONNECTIENORMEN

De in- en uitgangsaansluitingen voor AUDAC audio uitrusting zijn uitgevoerd overeenkomstig met internationale bekabeling normen voor professionele audio apparatuur.

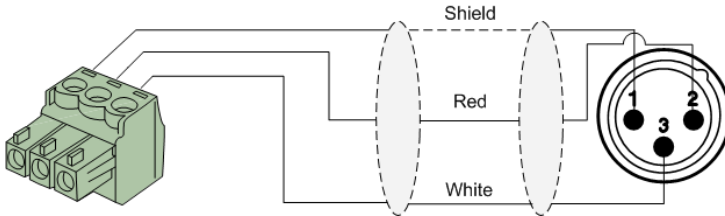
3-Pin terminal block:

Voor gebalanceerde signaalvoer en verbidingsuitgangsaansluitingen.

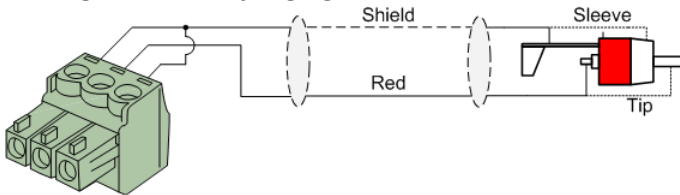


Links: Signal – (XLR Pin 3)
Center: Signal + (XLR Pin 2)
Rechts: Massa (XLR Pin 1)

Voor gebalanceerde lijnuitgang connecties:

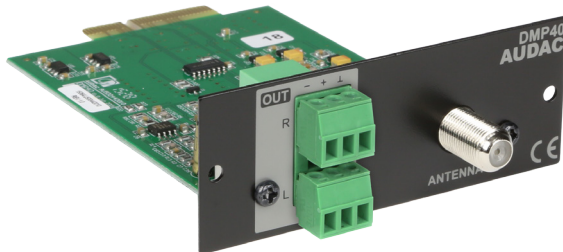


Voor ongebalanceerde lijnuitgang connecties:



Hoofdstuk 2

Overzicht DMP40



De DMP40 is een SourceCon™ compatibele module met (interne) board–edge connector via deze connector zullen de nodige signalen overgedragen worden naar het ondersteunde hoofdtoestel.

Alle externe in– en uitgangconnecties worden gemaakt door de beschikbare connectors op het paneel.

1) Gebalanceerde stereo lijnuitgang:

De gebalanceerde stereo lijnuitgang is uitgevoerd met twee 3–pin terminal block connectors. De audio–uitgang die beschikbaar is via deze connector laat toe deze aan te sluiten aan elke (voor)versterker.

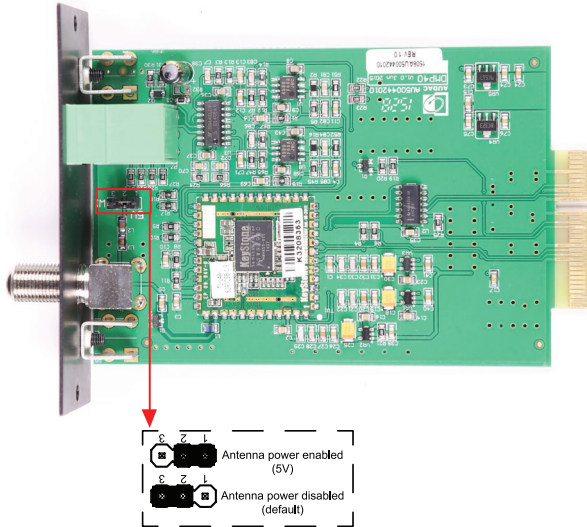
2) F–type antenneconnectie:

De antenne–ingang is uitgevoerd met een F–type connector waaraan de meegeleverde antenne aangesloten moet worden. Afhankelijk van de omstandigheden, locatie en signaalsterkte kan het aangeraden/nodig zijn om de antenne te verlengen met behulp van 75Ω coaxiale antennekabel en een externe– of outdoorantenne.

3) Antennevoeding jumper (5V):

Een interne jumper biedt een 5V voeding op de antenneconnectie voor actieve antennes. Actieve antennes hebben een kleine signaalversterker die signaalontvangst en –transmissie naar de ontvanger verbeteren.

In standaardconfiguratie is de antennevoeding uitgeschakeld. Inschakelen is mogelijk door de jumperpositie te veranderen zoals hieronder aangegeven.



Indicatie van de antennevoeding jumper posities op de DMP40

PAS OP

Controleer of de gebruikte antenne actief of passief is. Als de antennevoeding ingeschakeld is bij een passieve antenne kan onomkeerbare schade aan het toestel ontstaan. De standaard (bijeleverde) antenne is een passief model, hiervoor moet de antennevoeding uitstaan.

Hoofdstuk 3

De DMP40 gebruiken

Aangezien de FMP40 een SourceCon™ module is, kan deze gecombineerd worden met een reeks main toestellen. De bediening en configuratie–interface kan verschillen naargelang het toestel, echter blijft de functionaliteit identiek. Sommige toestellen bieden bediening en configuratie door middel van een grafische bedieningsinterface op het voorpaneel, andere ondersteunen ook web–control. Deze handleiding omschrijft de configuratiemogelijkheden via de bediening op het voorpaneel. Verwijs naar de handleiding van het main toestel voor meer instructies over toepassingen met meer bedieningsmogelijkheden.

Modulescherm

FM Zenderselectie:

- Automatische zenderselectie:

De momenteel spelende FM radiozender (indien FM mode op staat) wordt geselecteerd door de ◀◀ (naar onder bladeren) en de ▶▶ (omhoog bladeren) knoppen. Bij het duwen wordt automatisch gezocht naar de volgende zender met voldoende signaalsterkte. De momenteel afspelende zender wordt aangegeven in het midden van het scherm, hier wordt bovendien ondersteunde RDS informatie weergegeven (indien beschikbaar) zoals het huidige nummer of radiozender



- Manueel instellen:

De frequentie kan manueel worden ingesteld door de selectiedraaiknop te draaien tot de frequentie gemarkeerd is in blauw. Druk vervolgens de selectiedraaiknop om de frequentie manueel in te stellen door deze te draaien (rechtsom omhoog, linksom omlaag). Zodra de gewenste frequentie bereikt is wordt deze bevestigd door de selectiedraaiknop te drukken.


DAB Radiozenderselectie:

De huidige afspelende DAB radiozender (indien in DAB mode) wordt geselecteerd door de ◀◀ (omlaag bladeren) en de ▶▶ (omhoog bladeren) knoppen te drukken. Bij het drukken wordt deze automatisch overgeschakeld naar de volgende beschikbare zender.



De momenteel spelende zender wordt getoond samen met extra ondersteunde Radiotext zenderinformatie zoals het huidige programma of naam van het nummer. Meer informatie zoals signaalontvangst, het aantal beschikbare DAB radiozenders en de bitrate van de huidige radiozender wordt getoond aan de rechterkant van het scherm.

FM/DAB Omschakelen:

Schakelen tussen DAB en FM mode wordt gedaan door de  (DAB/FM) knop te drukken. De huidige afspeelmode (FM of DAB) wordt getoond op het display voor de frequentie of zendernaam. Bij het omschakelen naar DAB wordt eerst gezocht naar alle beschikbare zenders.


Radiozender opslaan:

De huidige radiozender kan opgeslagen worden in een van 10 beschikbare plaatsen. Een horizontale reeks met getallen van 1 tot 10 wordt aangegeven aan de onderkant van het main tuner scherm. Deze staan voor de 10 beschikbare posities waarin presets opgeslagen kunnen worden. Draai de selectiedraaiknop tot het gewenste getal gemarkeerd is, duw dan de  (save) knop om de momenteel geselecteerde frequentie op te slaan.

Recall radio station:

Een opgeslagen radiozender kan opgeroepen worden door de selectiedraaiknop te draaien tot het gewenste getal onder aan het main tuner scherm wordt gemarkeerd. Bevestig vervolgens het oproepen van de opgeslagen frequentie door de selectiedraaiknop te drukken. De opgeslagen frequentie van deze positie wordt nu opgeroepen in het radiosysteem en begint af te spelen.

Home:

De  (home) knop brengt u terug naar het main scherm van het toestel waarin de TMP40 geïnstalleerd is.

Instellingenschermb

Het instellingenschermb van de DMP40 wordt geladen door de selectiedraaiknop te draaien tot het  (settings) symbool gemarkeerd is (blauw). Ga naar het instellingenmenu door de selectiedraaiknop te drukken.

Output gain:

De gain kan aangepast worden binnen een bereik van +8dB tot -32dB, hierdoor kan het uitgangsniveau geregeld worden naargelang de ingangsgevoeligheid van de verbonden (voor) versterker. Om de output gain te regelen draait u aan de selectiedraaiknop tot 'Gain' gemarkeerd is en drukt u hierop om door te gaan naar de gain instelling. Draai linksom (lager) of rechtsom (hoger). Duw op de selectiedraaiknop om de huidige instelling op te slaan.



Mono:

De FM ontvanger is standaard in stereo mode, maar zal automatisch omschakelen naar mono indien het signaal te zwak wordt. Hierdoor wordt ruis onderdrukt en wordt de geluidskwaliteit verhoogd.

Manueel omschakelen naar mono is mogelijk met deze functie, dit biedt de mogelijkheid het uitgangssignaal naar mono systemen zoals 100V PA systemen te sturen. Schakelen tussen mono en stereo is mogelijk door de selectiedraaiknop te drukken.

DAB DRC:

De DRC (Dynamic Range Compression) verhoogt het geluidsniveau van het signaal in de stillere delen van het audiosignaal en verlaagt de luidere delen. Deze techniek laat toe stillere delen in het audiosignaal beter verstaanbaar te maken in omgevingen met veel achtergrondgeluid zonder het geluidsniveau overdreven hard te moeten zetten. Drie opties zijn mogelijk, Off, Low en High. DRC data wordt overgebracht via een extra zijkanaal van de DAB radiozender en werkt enkel indien de geselecteerde radiozender DRC data ondersteunt.

DAB info:

Geeft extra informatie over de huidige DAB radiozender weer. De weergegeven informatie bestaat uit zendernaam, huidig programma of nummer, ontvangststerkte, bitrate, ...

DAB search:

Verwijdert alle opgeslagen DAB zenders uit het geheugen en scant de volledige bandbreedte naar beschikbare DAB/DAB+ zenders. DAB search wordt automatisch uitgevoerd bij het initiëel omschakelen naar DAB mode, maar dient opnieuw gedaan te worden wanneer de beschikbare zenders of de positie verandert worden.

Factory reset:

Factory reset stelt het toestel automatisch terug in op de fabrieksinstellingen en verwijdert alle vooraf gemaakte instellingen en configuraties. Na factory reset te selecteren, wordt een bevestiging gevraagd om te verifiëren dat alle instellingen verwijderd moeten worden. Indien bevestigd gaan alle instellingen verloren.

Back:

Terugkeren naar het modulescherm is mogelijk door 'Back' te drukken.

Hoofdstuk 4

De DMP40 installeren

OPGELET



Vooralleer de DMP40 te installeren in eender welk SourceCon™ compatibel toestel, verzeker dat de spanning uit staat om elektrische schokken en beschadiging te voorkomen.

Stap 1:

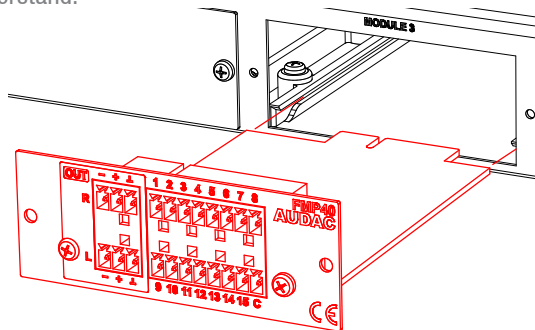
Zorg ervoor dat de sleuf waarin de module geïnstalleerd dient te worden open is en klaar voor installatie. Afhankelijk van het main toestel zullen enkele sleuven afgedekt zijn door blinde panelen. Het overeenkomstige blinde paneel wordt verwijderd door de schroeven aan beide uiteindes uit te draaien.

Stap 2:

Vooralleer de modules te verwijderen uit hun beschermende zak raden wij aan een gearde metalen chassis (of een ander gearde punt) aan te raken om elektrostatische ontladingen te voorkomen die beschadigen aan de gevoelige elektronische componenten tot gevolg kunnen hebben. Het is aangeraden de module altijd vast te houden aan het metalen paneel om contact met de componenten te vermijden.

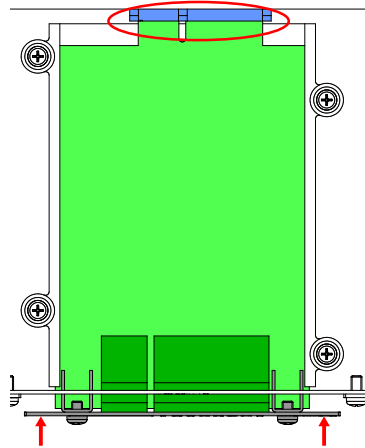
Stap 3:

Lijn beide kanten van de modules uit met de geleiding aan de binnenkant van de sleuf en schuif de module er voorzichtig in. De module zou in de sleuf moeten schuiven zonder aanzienlijke weerstand.



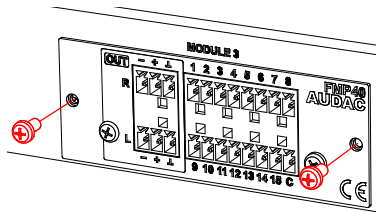
Stap 4:

Een kleine weerstand is mogelijk wanneer de boordrandconnector zijn tegenhanger op het moederbord bereikt. Duw de module voorzichtig volledig in de sleuf en zorg dat de contacten correct zijn verbonden. De module is correct ingestoken wanneer het metalen paneel van de module het chassis van het main toestel raakt.



Stap 5:

Bevestig de module in de sleuf met behulp van de bijgeleverde schroeven. Let op, beschadigingen kunnen voorkomen indien de module niet correct is vastgemaakt.



Stap 6:

Zodra de module correct geïnstalleerd is kan het systeem ingeschakeld worden, de module wordt automatisch ontdekt.

Hoofdstuk 5

Technische specificaties

Connectie		SourceCon™ interface card slot
Input		F-type antenna connection (75 Ω)
Output		Balanced stereo line output (2 x 3-pin Euro Terminal Block ~ 3.81 mm)
Bereik	FM	87.5 ~ 108 MHz
	DAB	Band-3: 171 ~ 240 MHz L-band: 1452 ~ 1492 MHz
Gevoeligheid	FM	-108 dBm
	DAB	-99 dBm
Signal / Noise	FM	52 dB
	DAB	81 dB
THD+N	FM	0.22%
	DAB	0.026%
Frequentie response	FM	30 Hz – 12.5 kHz
	DAB	42 Hz – 20 kHz
Crosstalk	FM	26 dB
	DAB	53 dB
Output level		+8 dB ~ -32 dB (Software configurable)
Energieverbruik		1.5 Watt
Afmetingen (B x H x D)		87 x 34.5 x 114 mm
Gewicht		0.074 Kg
Verpakking		Kartonnen doos
Verzendgewicht & Volume		1.08 Kg – 0.028 Cbm
Compatibele toestellen		XMP44 Modulair audio system
Optionele Accessories	ASK10S	4-Way antenna splitter kit
	RGA10	Omnidirectionele outdoor antenne

